

CHALLENGES TO THE RURAL LABOR MARKET IN DISTRICTS OF BLAGOEVGRAD, KYUSTENDIL AND PERNIK

Abstract: In the context of social and economic changes in Bulgaria over the last 30 years, one of the main problems of rural areas is their economic gap and aging of the population, which do not create prerequisites for the effective functioning of the labor market and increasing job vacancies. Even trade and services activities are also not effective enough to create good conditions for maintaining a good balance between labor supply and demand, due to the decrease of the population and its low income. The purpose of this report is to analyze and evaluate the state of the rural labor market in the districts of Blagoevgrad, Kyustendil and Pernik for the period from 2011 to 2017. In this scope are examined the economic structure of rural areas in these territories, territorial differences (variety) in the change of employment and unemployment, the role of the demographic situation as a factor in the sustainable development of the labor market.

The analysis of the features and condition of the labor market might help to take management decisions related to social and economic development, as well as evaluation of opportunities for attracting investments as an important step towards revitalizing of the rural areas and making them attractive places to live.

Author information:

Rositza Mikova

Institute of Agricultural Economics – Sofia

✉ rositzamikova@abv.bg

🌐 Bulgaria

Keywords:

rural areas, employment, labor market, unemployment, number of job vacancies

Увод

Селските райони се отличават с влошени социални и икономически показатели в сравнение с останалите части на страната. Членството на България в ЕС от 2007 г. разшири възможностите за подпомагането на селските райони и за преодоляване на неблагоприятните последици от настъпилата в началото на прехода икономическа криза. Идеята за проучването на пазара на труда придобива голяма актуалност, тъй като търсенето и предлагането на работна сила, заетостта и безработицата се превръщат в основни фактори за социално-икономическото развитие на тези райони. Изследванията на ниско териториално ниво (области, общини) дават възможност по обстойно да се разкрият спецификите в търсенето и предлагането на работна сила. Тези особености трябва да бъдат отчитани при разработването на стратегически и планови документи, основните инструменти за намаляване на различията между селските райони и общините извън селските райони и регулиране на пазара на труда. Това е една от основните причини пазара на труда да бъде изследван на примера на селските райони в областите Благоевград, Кюстендил и Перник.

Темата свързана с изследването на селските райони в България, както и състоянието и функционирането на пазара на труда в страната намира място в редица разработки [1], [2], [3], [4], [5], [6], [7], [8], [9], [10] [11], [12] и много други.

В българската научна литература понятието селски район навлиза през 90-те години на ХХ в. Има различни позиции в научните среди по въпроса за териториалния обхват на селските райони. Според Маджарова селският район би следвало да се разглежда като административно-

териториална единица, т.е. община, чийто общински център може да бъде както село, така и малък град [2], [3], [4]. А според Попов и Боюклиев селските райони трябва да обхващат територията само на така определените селски части на общините [5]. Същата научна позиция се подкрепя и от Атанасова, като тя обобщава, че „под понятието селски район трябва да се разбира такъв район, който обхваща всички села в дадена община, т.е. селската част на всяка община да се разглежда като отделно обособен селски район“ [1].

Патарчанова изразява позиция относно дефиницията за селски райони, формулирана за целите на Националния план за развитие на земеделието и селските райони (2000–2006 г.). Там като критерий се посочва гъстота на населението под 150 жители/km² [9]. По-късно, в националната дефиниция за селски райони в ПРСР (2007–2013 г. и 2014–2020 г.) тази част, регламентираща гъстотата на населението в общините, отпада, като в посоченото там определение остава само критерия за максимален брой на населението – като селски райони се определят общини, които нямат населено място над 30 хил. жители.

Селските райони в областите Благоевград, Кюстендил и Перник обхващат територия 9323,6 km² или 46,5% от Югозападен район (фиг.1). През 2017 г. в тях живее 292 418 души, което представлява 13,8 % от цялото население на Югозападен район. В обхвата на селските райони в областите Благоевград, Кюстендил и Перник влизат 508 населени места, от които 19 града и 489 села.



изработил: Микова (2019)

Фиг.1. Карта на селските райони в областите Перник, Кюстендил и Благоевград

Изследването обхваща селските райони в областите Благоевград, Кюстендил и Перник. Към тях попадат общините и включените в тях населени места, отговарящи на критериите за селски райони и посочени поименно в Наредба № 14/01. 04. 2003 г. на Министерство на

земеделието и горите и Министерство на регионалното развитие. Тези селски райони като общогеографско наименование попадат в Югозападен регион (NUTS 2). Съгласно посочената наредба от 29 общини (LAU1) в областите Благоевград, Кюстендил и Перник, 25 от тях са определени като селски райони (Фиг.1):

- Благоевград – Банско, Белица, Гоце Делчев, Гърмен, Кресна, Петрич, Разлог, Сандански, Сатовча, Симитли, Струмјани, Хаджидимово, Якоруда;

- Кюстендил – Бобов дол, Бобошево, Кочериново, Невестино, Рила, Сапарева баня, Трекляно;

- Перник – Брезник, Земен, Ковачевци, Радомир, Трън.

От обхвата на селските райони са изключени в областите Благоевград, Кюстендил и Перник областните центрове (общините Благоевград, Кюстендил и Перник), както и община Дупница. Данните за тях са използвани в случаите, когато се налага съпоставяне на съществуващите различия между селските общини от една страна и общините, извън селските райони, от друга.

Целта на настоящето изследване е въз основа на анализ да се очертае съвременното състояние и тенденции на трудовия пазар на селските райони в областите Благоевград, Кюстендил и Перник. За анализа основно са използвани официално публикувани данни на НСИ и текущи данни от ДБТ Благоевград, ДБТ Кюстендил и ДБТ Перник.

Методи на изследване – сравнителен географски анализ, картографски методи с прилагане на ГИС за пространствен анализ и визуализация, математико-статистически методи, различни графични методи за визуализация на получените резултати – графики и таблици.

Резултати и обсъждане

Пазарът на труда на селските райони в областите Благоевград, Кюстендил и Перник е под въздействието на редица социално-икономически и демографски фактори. И тук, както в цялата страна са налице негативни демографски процеси, водещи до намаляване на трудовите ресурси, в голяма степен. За периода 2011 – 2017 г. населението на селските райони намалява с 6,7 %.

Промените във възрастовата структура имат определящо значение за бъдещия трудов потенциал на селските райони. През 2017 г. селските райони в областите Кюстендил и Перник се отличават с изключително висок дял на населението в над трудоспособна възраст и нисък дял на населението в подтрудоспособна възраст в сравнение със селските райони в област Благоевград и страната (табл.1). В териториален разрез с голям дял на населението в надтрудоспособна възраст са Банско, Кресна, Струмјани, Бобошево, Кочериново, Трекляно, Невестино, Ковачевци, Земен Брезник и Трън.

Таблица 1. Население под, в и над трудоспособна възраст през 2017 г. на селските райони в областите Благоевград, Кюстендил и Перник и Република България(%)

Райони	Под трудоспособна възраст (%)	В трудоспособна възраст (%)	Над трудоспособна възраст (%)
Р България	15,1	60,3	24,6
Област Благоевград	15,7	61,2	23,1
Област Кюстендил	10,2	54,0	35,9
Област Перник	11,0	53,6	35,4

Източник: По данни на НСИ

Застаряването на населението в тези общини ще доведе до намаляване на броя на работната сила и ограничаване предлагането на труд. Общините Бобошево, Кочериново, Земен, Ковачевци и Трън се оформят като територии с най-високи темпове на депопулация и силно застаряла възрастова структура на населението. В тях дялът на населението в подтрудоспособна възраст е от 4,2 до 9,6%. С по-големи възможности за формиране на трудов ресурс през следващите години се очертават Белица, Гоце Делчев, Гърмен, Петрич, Разлог, Сатовча, Якоруда, които се отличават с по-висок дял на населението в подтрудоспособна възраст в сравнение с останалите селски общини в областите и страната (15,1%) .

Икономическото развитие на селските райони се характеризират с общите белези на страната. Смяната на централно-планираната икономика с пазарна в началото на 90-те години на

XX в. започва с много радикални реформи, които довеждат до реструктуриране и приватизация на съществуващите държавни и общински предприятия. Следствие на тези реформи са високото ниво на безработица, загуба на пазари и др., които силно засягат малките общини. Такъв пример са Бобошево, Брезник, Кочериново, Земен, Ковачевци и Трън, които независимо, че са центрове на общини през последните години се наблюдава рязък спад в икономическото им развитие, увеличаване на безработицата, изселванията и обезлюдяването.

Независимо от неблагоприятните тенденции, значението на стопанството за осигуряване на трудова заетост и задържане на трудоспособно население в някои селски общини в областите Благоевград, Кюстендил, Перник продължава да бъде голямо. Така например в Сандански, Петрич и Радомир функционират малки и микро-фирми, които осигуряват работни места в сферите на шивашката и хранително-вкусовата промишленост, строителството и образованието. „С най-голям брой земеделски стопанства и СПО са общините Петрич, Сатовча и Сандански, което може да се разглежда като фактор за осигуряването на постоянна заетост.” [6]. Друг основен източник на трудова заетост е туризмът и обслужващите дейности в Банско, Разлог, Сандански и Сапарева баня, които са туристически центрове с национално и международно значение.

За развитието на селските райони в областите Кюстендил, Перник Благоевград са показателни и фактори като броя на икономически активното население, състояние на заетостта и безработицата.

През последното преброяване относителния дял на икономически неактивното население на селските райони на областите е по-висок (48,6%) сравнение с този на общините извън селските райони (Благоевград, Кюстендил, Перник и Дупница) – 46,3%. Големият дял на икономически неактивното население несъмнено се отразява неблагоприятно върху функционирането на трудовия пазар.

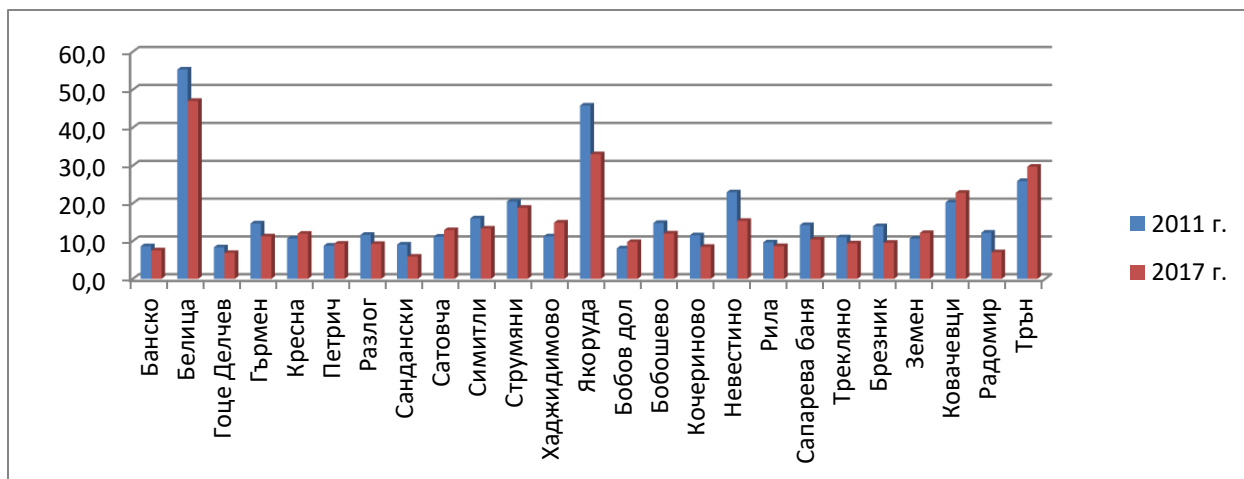
Пазарът на труда на селските райони в областите Благоевград, Кюстендил и Перник силно зависи от структурата на икономиката и нейното развитие. Най-много заети са в сектора на преработващата промишленост (31,5%), търговията и ремонт на мотоциклети (13,8%), селско, горско и рибно стопанство (9,6%), държавно управление (6,8%), хотелиерство и ресторантьорство (6,1%). Останалите сектори от стопанството са с много малка заетост.

Табл.2 Изменение на регистрираните безработните лица на селските райони в областите Благоевград, Кюстендил и Перник, общините извън селските райони (Благоевград, Кюстендил и Перник) и Република България през периода 2011-2017 г.

Райони	Регистрирани безработни лица		Изменение на регистрираните безработни лица през периода 2011-2017 г.
	2011 г.	2017 г.	
Р България	342419	232 066	110 353
Селски райони	18775	15 712	3063
Общини извън селските райони в областите	15138	10 429	4709

Източник: По данни на НСИ

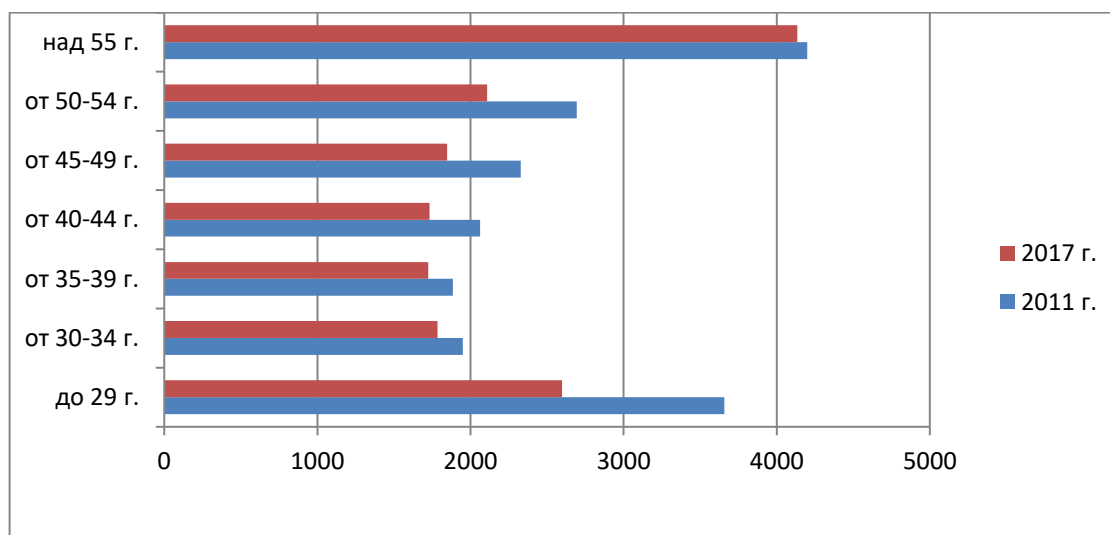
През изследваният период 2011- 2017 г. броят на регистрираните лица на пазара на труда на селските райони в областите Благоевград, Кюстендил и Перник е намалял с 3063 или с 16,1%, което далеч е по-ниско от тези за сраната (32,2%) и общините извън селските райони (Благоевград, Перник, Кюстендил и Дупница) - 31,1% (табл.2).



Фиг. 2. Териториални различия в равнището на безработица по общини през периода 2011-2017 г.

Фактор за високата безработица в селските райони е това, че те са изостанали в социално-икономическо, културно и образователно отношение, за разлика от обшините извън селските райони, които в съвременните условия предлагат по-големи възможности за труд.

Териториалните особености на равнището на безработица зависят от специфичните условия на развитие на отделните общини (фиг.2). С най-висок относителен дял безработни лица от средните на селските райони в областите са Трън (29,7%), Ковачевци (22,8%), Якоруда (33%), Белица (47%). Това се дължи на факта, че тези общини са със слаб икономически потенциал и не създават предпоставка за откриване на нови работни места. С равнища на безработицата под средните за селските райони в областите се отличават Банско (7,6%), Гоце Делчев (6,9%), Петрич (9,3), Разлог (9,3), Сандански (5,9%), Кочериново (8,5%), Рила (8,7%).



Фиг.3. Възрастова структура на безработните лица на селските райони в областите Благоевград, Кюстендил и Перник през периода 2011-2017 г.

Възрастта и образованието са основните фактори, влияещи върху равнището на безработицата и реализацията на безработните на пазара на труда.

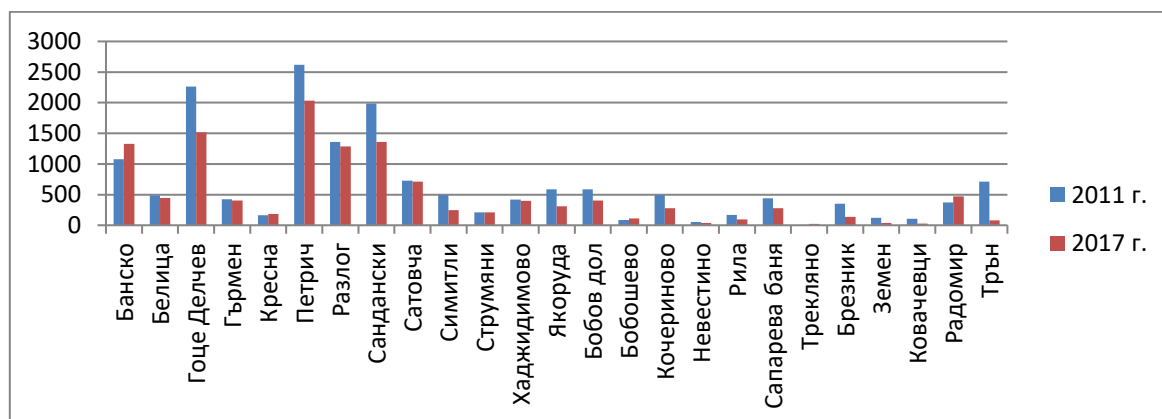
Статичната и непредлагаща възможност за гъвкава заетост и иновативни професии неблагоприятната структура на пазара на труда на селските райони в областите Благоевград, Кюстендил и Перник оказва силно влияние върху неработещите млади хора. През 2017 г. безработните младежи на възраст до 29 години са 31,2% от безработните на селските райони в

областите, и през изследвания период 2011-2017 г. техният дял намалява на 16,1% (фиг.3). С най-високо предлагане сред регистрираните безработни младежи на пазара на труда са Белица (18,4%), Якоруда (16,8%), Бобов дол (27,5%), Сапарева баня (31,2%), Кочериново (15,6%), Радомир (51,9), Трън (28,7%). Младежката безработица се явява един от най-важните и приоритетни проблеми за решаване, защото до голяма степен тя влияе върху демографските процеси и особено на емиграцията на млади хора от селските райони.

Продължителността е най-сериозният проблем на безработицата на селските райони в областите Благоевград, Кюстендил и Перник. Относителният дял безработните лица с престой на пазара на труда над 1 година е сравнително висок (34,4%) сравнение с общини извън селските (Благоевград, Кюстендил, Перник и Дупница)- 23,2%. Основната причина е нарастването на регистрираните безработни лица на възраст над 55 години (26%) (фиг.3). Като фактор за нарастването са: негативното отношение на работодателите към тези лица, ниското им участие в организираните от бюрата по труда програми за възрастни и др.

Делът на продължителната безработица зависи силно от равнището на образование на селските райони в областите Благоевград, Кюстендил и Перник. Броят на постоянно безработните е по-голям сред лицата с по-ниско образование. Като обща тенденция през периода 2011-2017 г. с най-голям относителен дял са безработните лица със средно (35%), средно-специално или професионално образование (26,2%), следвани от тези с основно образование (20,5%). Най-малък е делът на тези с висше образование (5,4%), който се дължи на по-големите възможности за намиране на работа, извършването на по-високо квалифициран труд и емиграцията на високо образована работна сила.

Безработицата по пол през разглеждания период, както общо за страната, така и за селските райони в областите Благоевград, Кюстендил и Перник по-високо предлагане на пазара на труда е сред жените. През 2011 г. съотношението между безработните мъже и жени е 47,7:52,3, с тенденция на изменение в полза на мъжете през 2017 г. 48,8:51,2 (7 693 мъже и 8 059 жени). Като причини за по-малкото нарастване на безработните жени могат да се посочат: по лесната адаптивност на пазара на труда, по-голямото участие в реализираните програми за квалификация и преквалификация и др. В териториален аспект с по-висок относителен дял на безработните жени от средния за областите са Симитли (41,3:58,7), Бобошево (42,6:57,4), Сапарева баня (42,8:57,1), Земен (42,8:57,2), Радомир (43,8:56,2). Безработните мъже преобладават в Струмяни (57,1:43,1), Невестино (63,4:37), Трекляно (82,4:17,6), Рила (56,1:43,5) и Земен (56,1:44,3).



Фиг. 4. Разпределение на заявените работни места (брой) на пазара на труда по общини през периода 2011-2017 г.

През периода 2011-2017 г. в селските райони на областите Благоевград, Кюстендил и Перник се отчита тенденция на намаляване на обявените свободни работни места, което води до спад в търсенето на пазара на труда. През 2017 г. броят им намалява с 23,9% спрямо 2011 г. Това е така, защото бизнесът в тези райони все още няма благоприятна среда за развитие и множество затруднения, които изпитва водят до липса на мотивация за създаване на стабилни работни места.

Сравнително голямо влияние върху търсене на локални пазари оказва и разликата в жизненото равнище в отделните общини, което се определя чрез заплатите, доходите, специфичните особености на социалното осигуряване, жилищно обезпечение, транспортното, битовото и медицинско обслужване, развитието на мрежата на детски заведения, училищата, културните заведения и др. Видно е че Банско, Гоце Делчев, Петрич и Сандански са най-голям относителен дял на предлагане на труд, което се дължи на по-високия икономически растеж на общинските центрове (фиг.4). С най-малък дял на търсене на труд са Кресна, Симитли, Струмяни, Бобошево, Невестино, Рила, Трекляно, Земен, Ковачевци. Това са общини със сериозни финансови и икономически проблеми, с ниска предприемаческа активност, които затрудняват разкриването на работни места.

Заключение

В резултат на направеното изследване за пазара на труда на селските райони в областите Благоевград, Кюстендил и Перник може да се направят няколко изводи и констатации:

- налице е влошаване на възрастовата структура на населението, свързано с намаляване делът на лицата в подтрудоеспособна възраст на селските райони в областите Кюстендил (10,2%) и Перник (11%);

- големият относителен дял на икономически неактивното население в селските райони на областите (48,6%) се отразява неблагоприятно върху функционирането на трудовия пазар;

- слабо намаление на безработицата на селските райони в областите (16,1%) сравнение с общините извън селските райони (Благоевград, Перник, Кюстендил и Дупница) - 31,1%.

- структурата на безработни лица по възрастови групи показва, че в селски райони на областите е налице негативна тенденция на високо предлагане сред лицата на възраст до 29 г. и до 55 годишна възраст;

- през 2011-2017 г. безработицата по пол на селските райони в областите Благоевград, Кюстендил и Перник се отличава с по-високо предлагане на пазара на труда на жените;

- делът на безработните лица с престой на пазара на труда над 1 година е по- висок (34,4%) сравнение с общини извън селските райони (Благоевград, Кюстендил, Перник и Дупница)- 23,2%, като причина е нарастването на регистрираните безработни лица на възраст над 55 години (26%);

- налице е спад в търсенето на пазара на труда поради намаляването на броя на обявените свободни работни места с 23,9%.

Голямо значение за изграждането на добре функциониращ пазар на труда на селските райони в областите Благоевград, Кюстендил и Перник, който да гарантира висока степен на заетост на трудоспособното население са действията на местната власт и Агенцията по заетостта да бъдат насочени към приспособяване на работната сила към заетост, чрез мерките за преквалификация на безработните, съобразно условията за труд в тези райони. Необходимо е да се привлекат външни инвестиции в областта на туризма и екологичното земеделие, развитие на промишлени дейности произвеждащи продукция с висока себестойност, подпомагане на малкия и средния бизнес, които да подобрят социално-икономическите условия на живот в тези райони и да създадат стимули за създаване на работни места и ограничаване на безработицата. Нужно е политиката да бъде насочена към ефективно използване на вътрешните ресурси на селските райони, които да повлияят за създаване на заетост и да решат проблемите като бедност и лошо качество на живот.

References:

1. Atanasova, M. 2006. Nov metodicheski podhod pri opredelyane na selskite rayoni. – Ikonomika i upravlenie na selskoto stopanstvo, br. 2, str. 28–31.
2. Madzharova, S. 1999. Selskite rayoni i myastoto im v teritorialnata struktura na stranata. – Ikonomika i upravlenie na selskoto stopanstvo, kn. 6.
3. Madzharova, S. 2000a. Selskite rayoni v Balgariya. Sashtnost i klasifikatsiya., Universitetsko izdatelstvo „Stopanstvo”, Sofiya, 94 s.

4. Madzharova, S. 2000b. Razvitie na selskite rayoni. Universitetsko izdatelstvo „Stopanstvo”, Sofiya, 156 s.
5. Popov, R., O. Boyukliev, 2004. Pravni i institutsionalni vazmozhnosti za izpalnenie na iziskvaniyata na ES za pryako uchastie na mestnite obshtnosti v upravlenieto na obshtinite v selskite rayoni. – Ikonomika i upravlenie na selskoto stopanstvo, br. 6, str. 3–12.
6. Ravnachka, Al,. Teritorialni razlichiya v tarseneto i predlaganeto na rabotna sila v Blagoevgradska oblast. Disertatsionen trud, Sofiya, 2016.
7. Ravnachka, Al, S. Ivanova. Sastoyanie i problemi na trudoviya pazar v Blagoevgradska oblast. V: Evropeyski perspektivi na Balgariya i razvitie na naselenieto. Tsentar za izsledvane na naselenieto pri BAN, S., 2005. s.129-140; ISBN 954-91728-1-3.
8. Ravnachka, Al. Bezrobotitsata v selskite rayoni na Yugozapadna Balgariya. „Problemi na geografiyata”, 2006, № 1-2, s.83-91; ISSN 0204-7209
9. Dulevski, L. Pazar na truda. Izdatelska kashta Siela, S., 2010, 283 s., ISBN 978-954-28—0700-1.
10. Ilieva, M. Bezrobotitsata v selskite rayoni v Balgariya v perioda na prehod kam pazarna ikonomika. Problemi na geografiyata, 2006, № 1-2, s. 67-82; ISSN 0204-7209.
11. Koulov, B., V. Boyadjiev, A. Ravnachka. THE DEMOGRAPHIC DRAINING OF BULGARIA'S RURAL AREA: A GIS-AIDED GEOSPATIAL ANALYSIS (1992-2017). Banski, J. (ed.) Three Decades of Transformation in the East-Central European Countryside, Springer, 2019, ISBN:978-3-030-21236-0, DOI:10.1007/978-3-030-21237-7_11, 22
12. Patarchanova, Em. 2006. Opportunities for stability in social and economic development of rural areas in all the district of Blagoevgrad. In: Rural areas in the modern development conditions. 30.03–01.04.2006, Ohrid.
13. x x x Direktsiya „Regionalna sluzhba po zaetostta“ – Blagoevgrad. „Regional Employment Agency“ – Blagoevgrad (Bg)
14. x x x Direktsiya „Regionalna sluzhba po zaetostta“ – Kyustendil „Regional Employment Agency“ – Kyustendil (Bg)
15. x x x Direktsiya „Regionalna sluzhba po zaetostta“ – Pernik „Regional Employment Agency“ – Pernik (Bg)
16. x x x Naredba № 14/01.04.2003 g. za Opredelyane na naselenite mesta v selski i planinski rayoni, izdadena ot MZG i MRRB. DV, br. 35/16.04.2003 g.
17. www.nsi.bg